



Thyssenkrupp PVC sistemleri Türkiye'de

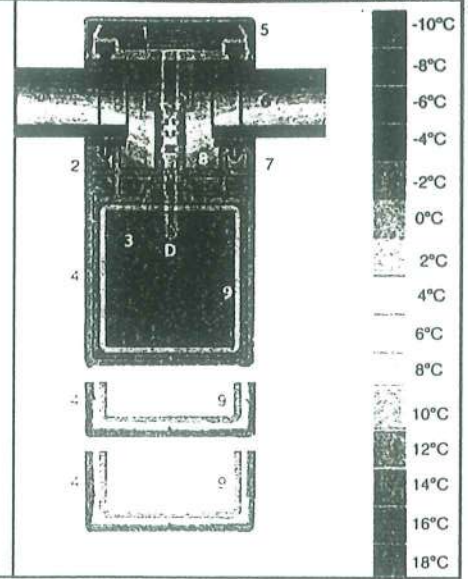
Profil Sisteminin Avantajları

1. Vidalar çelikten ve sızdırmaz dilimden oluşuyor.
2. Plastik profil tarafından termik ayırım.
3. Kilit bağlayıcıları için boşluk (aralık)
4. uPVC kapama profili
5. Alüminyum kapama ve baskı profilleri (genişlik 60 mm)
6. Cam kalınlığı 16-30 mm
7. Kuru camlama EPDM-sızdırmaları ile.
8. Cam boşluğu havalandırması
9. İç tarafta çelik profillerden oluşan kenar ve kilit profili sitatik talebe göre 120 mm derinliğe kadar yapılabilir.

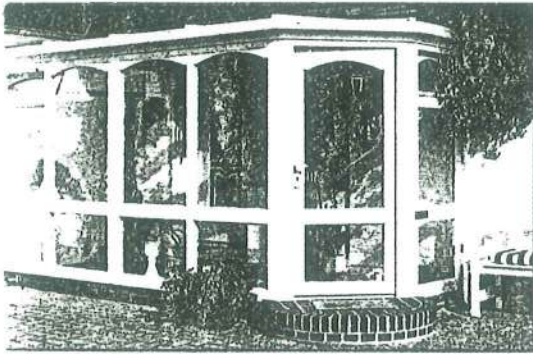
Ses yalıtımı : 3. Yalıtım sınıfına kadar.

Isı yalıtımı : Çerçeve malzeme grubu 1 (DIN 4108'e göre)

Mükemmel sıcaklık ayarlaması sayesinde 10 derece izoterm çizgisi konstrüksiyonun içindedir. Bu yüzden kesinlikle yoğunlaşma olmaz.



Thyssen'in PVC profil sistemleri ile üretilen kış bah-



çe sistemleri ve dış cephe kaplamaları, doğrama sistemlerinin kalitesi ile doğru orantılı olarak nitelikli ürünler sunuyor.

Özellikle ülkemizde son yıllarda tüketicinin farklı alanlar yaratarak, yaşam alanlarını genişletme ve doğa ile iç içe olmak için tercih ettiği kış bahçelerinde her tür proje için rahatlıkla kullanılabilen Thyssenkrupp

PVC sistemleri geniş alan kaplamaları ve büyük boyutlu kapılarda da güvenle kullanılabilir.

Geri dönüşümlü hammadde kullanılarak üretilen malzemeler, pencere sistemlerinin yanı sıra, panjur ve sineklik elemanları, giriş kapıları, merdiven önleri, sürme kapılar gibi bir yelpazeye sahip.

Aile şirketlerinde kurumsallaşma

Dünya'da ve Türkiye'de küçük ve orta ölçekli şirketlerin önemli bir kısmı aile şirketi özelliklerine sahip. Bununla birlikte aile şirketi olarak kurulan şirketlerin çok azının üçüncü jenerasyona geçtiği, dördüncü jenerasyona ulaşabilenlerin ise isimlerinden söz edilebilecek kadar nadir olduğu da biliniyor. Üstelik günümüzde üçüncü jenerasyona geçmesi söz konusu olan aile şirketleri-

nin 1940'lı yıllarda, başka bir anlatımla rekabetin çok daha sınırlı olduğu bir ortamda kuruldukları düşünülürse, zamanımızda kurulan aile şirketlerinin yoğun rekabetçi işletmecilik anlayışı çerçevesinde gelecek nesillere başarılı ve karlı bir şekilde intikam etmelerinin ne denli zorlaştığı daha da net biçimde ortaya çıkmaktadır. İşletmecilik ve işletme yönetimi literatürü incelendiğinde aile

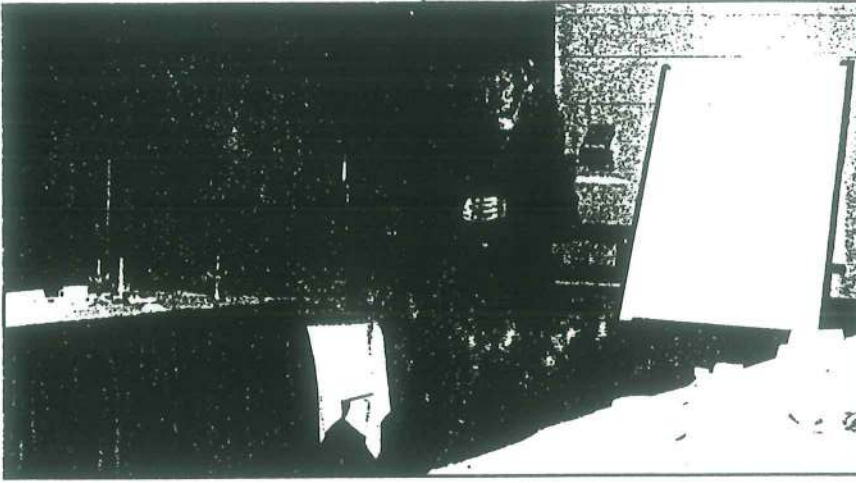




şirketlerinin devamlılıklarını uzun dönem sürdürmemelerinin nedenlerinin, gerek ülkemiz gerekse diğer ülkelerdeki şirketler açısından hemen hemen aynı noktalara dayandığı ve genel anlamda kurumsallaşamama olarak adlandırılabilirdiği görülebilir. Konuyu bu açıdan ele alarak şirketlerde "Büyüyen ve ge-

Üyesi Dr. Ebru Karpuzoğlu yaptığı açıklamada, "Öncelikle aile şirketi denildiğinde kastedilenin ne olduğu ve bu şirketlerin sadece ülkemizde değil dünyanın neresinde olurlarsa olsunlar sahip oldukları tipik özelliklerin hangilerinin olduğu gibi hususları ele alarak başladığımız seminerlerde, daha sonra Türk

Dolayısıyla Türk aile şirketlerinin kurumsallaşmada eksik oldukları hususlar; aile üyesi yöneticiler ile profesyonel yöneticilerin şirkete bakış açılarının farklılaştığı noktalar; faaliyet gösterilen sektörün, işletmenin kurulma döneminin, işletme büyüklüğünün, firma yöneticiler ile girişimcilerin eğitim düzeylerinin ve deneyimlerinin kurumsallaşma üzerindeki etkilerini ele alarak kurumsallaşma düzeylerini yükseltmek isteyen aile şirketlerinin üzerinde durmaları gereken hususlar ve kurumsallaşma sürecinin işletilmesinde dikkate alınması gereken konular üzerinde duruyoruz" diyor. Aile şirketi olarak kurulup çağın rekabet koşullarında yitip gitmeden büyüüp gelişmeyi amaçlayan firmalara seminerler vermek üzere çalışmalarını sürdüren Dr. Ebru Karpuzoğlu'ndan şirketleşme, kurumsal kimlik gibi konularda yardım talep eden kuruluşların Kapı & Pencere dergisi ile irtibata geçmeleri gerekmekte.



lişen aile şirketlerinde kurumsallaşma" konulu danışmanlık hizmeti vererek, kavram kargaşasını ortadan kaldırmak ve aynı perspektiften bakabilmek amacıyla seminerler veren, Marmara Üniversitesi Öğretim

kültürünün etkisi altında faaliyet gösteren aile şirketlerinin ülke kültürünün etkisiyle bünyelerinde barındırdıkları özellikler ile aile şirketi olmanın avantajlı ve dezavantajlı yönleri üzerinde duruyoruz.

Winsa Romanya bayileriyle birlikteydi

Winsa Romanya'da Bayi eğitim seminerleri düzenledi. PVC pencere, kapı ve pancur sistemlerini Romanya'daki bayilerine teknik olarak tanıtmak amacıyla, Bükreş'teki İbis Otel'de bir seminer düzenleyen Winsa, Romanya'nın sekiz ayrı şehrinde yerleşik 31 bayisinin katıldığı seminerde, bayilerin Romanya pazarındaki geleceğe yönelik sorularını ya-

nitladı. Bayi toplantısında teknik bilgilendirme ve açıklamaların sonrasında, bayilerden gelen öneriler değerlendirilerek talepler için çeşitli yaklaşımlarda bulunuldu.

